

ILVO CAPECCHI

**I GRANDI VIVAI PISTOIESI.
SETTANTA ANNI DI ATTIVITÀ DELLA DITTA
"MASSIMILIANO CAPECCHI & FIGLI"**

Le origini dei vivai Massimiliano Capecchi e Figli

Massimiliano Capecchi abitava a Pistoia in Via degli Armeni 5 in una modesta casa colonica insieme alla sua numerosa famiglia composta dalla moglie Eufemia e da sei figli. Torello, nato il 20 maggio 1875, era il primogenito, seguito da quattro fratelli maschi e da una sorella di nome Albina che, essendo stata l'unica femmina, risultava affettuosamente ben voluta da tutti.

Massimiliano coltivava gli ortaggi in circa mezzo ettaro di terreno e le produzioni trovavano facile vendita in alcuni piccoli mercati che si trovavano nelle vicinanze della propria abitazione.

Volendo individuare le attività economiche che esistevano a Pistoia nella seconda metà del secolo XIX restava facile qualificare quella città come essenzialmente agricola, che vedeva nelle zone periferiche di campagna le produzioni di una agricoltura tradizionale, rappresentata dalle colture di grano, mais e viti, mentre risultavano assai frequenti in città le coltivazioni degli ortaggi che trovavano i loro acquirenti nei vari mercati cittadini.

Tra queste coltivazioni, che interessavano gran parte del territorio cittadino e che venivano agevolate anche dalla ricchezza di acque che giungevano attraverso numerose gore e canali, iniziano ad essere presenti anche alcuni giardini dove venivano coltivate delle piante ornamentali.

In particolare era molto noto l'orto-giardino detto delle «Gherardini», gestito da Antonio Bartolini a partire dal 1849, vicinissimo a Via degli Armeni. Esso rappresentava per la cittadinanza un punto

di attrazione ed anche di riferimento quasi a volere significare un eventuale possibile esempio dal quale partire per potere qualificare maggiormente la produzione agricola pistoiese.

Torello Capecchi, presa la licenza delle scuole elementari, dette subito il suo aiuto al padre nella produzione e nella vendita degli ortaggi. Ma quel lavoro lo faceva quasi per compiere un proprio dovere in quanto il suo maggiore interesse lo riservava, in tutto il tempo libero, alla lettura di libri di botanica studiando in particolare le varie coltivazioni relative alle piante ornamentali.

In tal modo egli si arricchiva di nozioni teoriche sulla semina e riproduzione delle varie specie, mentre per aumentare le conoscenze pratiche, andava a discutere con i giardinieri, specialmente con quelli dell'orto-giardino delle Gherardini.

L'interessamento che Torello manifestava per aumentare le condizioni di vita delle varie piante ornamentali era veramente straordinario e quell'impegno era sostenuto da una forte passione che veniva manifestata a chiunque fosse stato amico o familiare.

Verso la fine dell'Ottocento Torello viene chiamato a fare il servizio militare e viene assegnato in Italia settentrionale alla Caserma di Alessandria.

Anche in questa fase della sua vita conserva il fermo proposito di continuare gli studi botanici alternando, come era sua abitudine, alle nozioni teoriche che via via assimilava, colloqui che andava a cercare con giardinieri e vivaisti che si trovavano nelle città vicine ad Alessandria e che aumentano così le sue conoscenze.

La decisione di occuparsi di piante ornamentali fa sì che, ultimato il servizio militare e ritornato nella sua Pistoia, andò a visitare i vivai dei Fratelli Sgaravatti di Saonara (Padova) ed in quella occasione acquistò alcune piante ornamentali, che collocò a fianco degli ortaggi nel terreno del padre, attenendosi a quanto aveva visto fare a Saonara.

Il padre Massimiliano non rimase molto entusiasta della innovazione produttiva che veniva attuata, ma la grande stima che aveva del figlio, insieme alla sua ferma insistenza, obbligarono il genitore a cedere, mettendo così da parte le proprie idee conservatrici, che del resto erano comuni a molti agricoltori, spesso incollati ad un passato che non avrebbero mai voluto cambiare.

Gli altri quattro fratelli, che inizialmente condividevano le perplessità che erano state sollevate dal padre, gradualmente prima

trovarono accettabile e successivamente qualificarono saggia ed anche opportuna l'idea innovatrice che era venuta al loro fratello maggiore.

Tutto quanto stava avvenendo nella famiglia Capecchi, trovava anche una giustificazione logica dovuta alla concorrenza che, alla fine dell'Ottocento, aveva abbassato i prezzi di vendita degli ortaggi che, assottigliando maggiormente i già modesti redditi ricavati, non consentivano più di far vivere adeguatamente una famiglia numerosa.

Torello aveva così vinto con soddisfazione una sua prima battaglia e in poco tempo nel terreno paterno le coltivazioni di piante da vivaio subentrarono totalmente a quelle degli ortaggi.

Ciò avveniva nel 1896 per cui si può affermare che in quell'anno Torello Capecchi, in quel piccolo appezzamento di terreno di Via degli Armeni, inizia la sua attività di vivaista di piante ornamentali.

La grande passione manifestata da Torello verso quella nuova attività lo spinge sempre più a conoscerla meglio attraverso lo studio. D'altra parte la sua intelligente modestia, sempre manifestata in tutta la vita, lo porta con spontanea volontà ad ascoltare con interesse tutti i colleghi e, anche quando le proprie idee non coincidevano con quelle degli altri, egli con molta garbata cortesia sapeva sostenere il suo punto di vista.

Torello Capecchi aveva la consapevolezza di creare qualcosa di veramente importante e quindi tutto veniva subordinato al raggiungimento di quel traguardo; pertanto i grandi sacrifici nello studio e nel lavoro, ai quali si sottoponeva, sapeva sopportarli con disinvoltura.

Si arriva così al 1898 anno in cui Torello Capecchi costituisce, sul piano formale, la Ditta Massimiliano Capecchi e Figli che egli stesso aveva ideato e che volle creare attraverso una ragione sociale che scrupolosamente rispettava le origini dalle quali era nata quella sua attività vivaistica.

Torello Capecchi si qualifica pioniere del vivaismo pistoiese e pioniere dell'ortoflorofrutticoltura italiana

Nell'anno 1896, come abbiamo già detto, Torello Capecchi aveva istituito, e quindi reso funzionante, un piccolo vivaio in Via degli Armeni a Pistoia e questa circostanza lo fa giustamente qualificare *pioniere del vivaismo pistoiese*.

Questo primo traguardo, raggiunto ad appena ventuno anni di età, mentre rappresentava un premio molto ambito, frutto di una grande passione per le piante in genere e per quelle ornamentali in particolare, mette in risalto la personalità di un giovane veramente eccezionale, predestinato a raggiungere i più ambiti successi.

Confortato da studi inerenti alla botanica, orticoltura e floricoltura, che sono serviti a trasformare il giovane pistoiese in un esperto e competente vivaista, si impone ben presto nella sua categoria professionale, prima in Toscana e successivamente nelle altre regioni italiane.

Passano appena due anni e nel 1898, con la già ricordata creazione dello stabilimento Massimiliano Capecchi e Figli, Torello Capecchi esce dall'anonimato e si presenta nel mondo economico con una ditta da lui creata per indicare che tra le aziende vivaistiche italiane c'è anche quella Capecchi, guidata da un imprenditore che, sul piano culturale e tecnico, risultava tra i più adeguatamente preparati.

E logico che queste notizie venissero captate specialmente da Associazioni economiche di categoria e Torello Capecchi è così ricercato da tutti ed invitato ad essere presente a discussioni, conferenze e convegni che riguardavano il vivaismo.

Con quella maggiore notorietà individuale cresce anche il volume degli affari e quella aumentata domanda spinge la Ditta Capecchi ad acquistare nuovi terreni per potere appagare la propria clientela.

Il nome di Torello Capecchi comincia sempre più a rendersi noto e di riflesso anche Pistoia viene più spesso ricordata non solo per la viticoltura ma anche per le sue attività vivaistiche.

Nell'anno 1899 Pistoia era stata scelta per tenervi una riunione tra viticoltori della Toscana alla quale presero parte anche studiosi di scienze agrarie¹ e nei primi anni di questo secolo Pistoia ebbe il suo Consorzio Antifillosserico che arrivò a distribuire, dal 1911 al 1924, quasi sei milioni di barbatelle e talee, fra le quali primeggiarono quelle di sangiovese, canaiolo, trebbiano e malvasia².

Ma è la Pistoia vivaistica ad avere un impulso ancora maggiore fino ad interessare personalmente il Ministro dell'Agricoltura Raineri

¹ I. CAPECCHI, *I vivai pistoiesi*, «Rivista di Economia Agraria», 3 (1953), p. 440.

² *Ibidem*.

quando, nel 1915, venne nella determinazione di creare in Italia tre centri di frutticoltura sovvenzionati dallo Stato, allo scopo di incrementare lo sviluppo frutticolo in senso industriale, per mezzo di *vivai sperimentali* dai quali si potessero trarre marze di varietà garantita. A questo scopo venne nominata una commissione a capo della quale venne eletto il Segretario della Società Agricoltori Italiani prof. Tito Poggi che scelse come sede di uno di questi Centri la città di Pistoia, perché *fino da allora essa era già un centro vivaistico fra i più importanti*³.

Tale affermazione nel 1916 trovò l'autorevole conferma sempre dal Ministro Raineri che così si espresse: «Pistoia è il maggiore centro orticolo d'Italia e qui dovrete far sorgere uno di quei frutteti sperimentali che io ho ideato e che diverranno così veri e propri Osservatori di frutticoltura»⁴.

Questo auspicio diviene realtà e, il 2 ottobre 1922, il Governo promuove il Centro di frutticoltura al rango di Regio Osservatorio teorico-pratico di frutticoltura, sempre sotto la direzione del prof. Poggi⁵.

Sul piano concreto lo sviluppo dei vivai pistoiesi può essere dimostrato dai valori sottoriportati.

Erano coltivati a vivaio:

-nel 1900 e anteriormente	53 ettari di terreno
-nel 1910	112 ettari di terreno
-nel 1920	208 ettari di terreno
-nel 1930	273 ettari di terreno
-nel 1948	400 ettari di terreno

Purtroppo si deve rilevare che il passaggio della seconda guerra mondiale portò danni tangibili, che incisero profondamente sul patrimonio di molte aziende, le quali videro tagliate a fior di terra intere coltivazioni di piante giovani e adulte e subirono la distruzione di fabbricati, per un danno accertato nel 1946 di circa 300 milioni⁶.

³ *Ivi*, p. 441.

⁴ *Ibidem*.

⁵ *Ivi*, p. 442.

⁶ *Ibidem*.

*Lino Capecchi, tecnico vivaista di grande valore,
aiuta il padre Torello*

Lino Capecchi, il figlio maggiore di Torello Capecchi, nato nel 1904, presa la licenza delle Scuole Tecniche Superiori, non volle più continuare gli studi ed attratto dalla passione paterna per l'amore verso le piante immediatamente si mise a disposizione della Ditta Capecchi a partire dal 1920. Rispettava l'orario di lavoro più dei dipendenti e tutto lo faceva con tanta volontà, trovando piacevole fare quella vita in mezzo ai fiori e alle piante.

Quanti passi faceva il padre li faceva anche lui e continuamente domandava spiegazioni per essere sempre al corrente di tutto. Seguendo il detto paterno: *«bravo tecnico vivaista non si nasce, ma si può diventare»* si procurò trattati ed enciclopedie di botanica e dove trovava difficile apprendere gli risultava facile avere le più ampie spiegazioni dal padre. Col tempo diventa padrone della complessa materia vivaistica e, collaborando sempre di più, diviene direttore tecnico della Ditta mentre il padre Torello cura la parte delle vendite e dei rapporti con i clienti.

Torello e Lino Capecchi, con la loro passione e sacrificio, ingrandiscono sempre di più i vivai e quando, nel 1941, Torello Capecchi viene nominato Cavaliere del Lavoro, la Ditta Massimiliano Capecchi e Figli si estende in vivai di circa 50 ettari (30 in proprietà e 20 in affitto) con un migliaio di operai ed una produzione annua di un milione di piante di rose e di un milione fra piante da frutto e conifere (questa espansione è documentata negli Allegati).

È alla vita di questi due cari ed illustri personaggi che sono legate le sorti di questa grande azienda. Purtroppo la loro morte significa anche la fine dell'azienda nata nel 1896. Nel 1965 una terribile malattia portò Lino alla morte.

Nell'anno successivo il tremendo dolore subito per la morte del figlio non fece più sopravvivere l'anziano genitore Torello che aveva raggiunto i suoi novantuno anni.

Il succedersi di questi tristi avvenimenti, così improvvisamente accaduti, non rese possibile individuare chi avrebbe potuto prendere le redini dell'azienda e così quanto era stato creato con tanto sacrificio e amore si vanificò in brevissimo tempo.

A chi scrive, insieme al rimpianto e al dolore, incorre il dovere di esaltare il ricordo di una grande azienda che ha onorato il nome di Pistoia in Italia e all'estero.

Per tutto quanto ha rappresentato la Ditta Massimiliano Capecchi e Figli la città di Pistoia non potrà dimenticare l'opera di un illustre suo figlio: Torello Capecchi, da citare ad esempio per la sua grande passione e creatività imprenditoriale.

FEDERAZIONE NAZIONALE DEI CAVALIERI DEL LAVORO

SCHEDA PER L'ARCHIVIO STORICO

CAVALIERE DEL LAVORO TORELLO CAPECCHI

Dati anagrafici: (Paternità, Maternità, luogo e data di

nascita, ecc.) fu Massimiliano

Nato a Pistoia il 20 Maggio 1875

Morto a Pistoia il 14 Aprile 1966



Data del Decreto di nomina: 1° Maggio 1941

Ramo di attività preminente: Ortoflorofrutticoltura

Altre attività: Progettazione e costruzione di Parchi e Giardini

Medaglia D'ORO PER OLTRE 60 ANNI DI ATTIVITA'
Titoli onorifici ed accademici: GRANDE UFFICIALE DELLA CORONA D'ITALIA
CAVALIERE DELL'ORDINE DEI SS. LAURIZIO E LAZZARO

Indirizzo } casa: PISTOIA = VIA ARDENI 5 Tel. 22=19
ufficio: PISTOIA = VIA ARDENI 5 Tel. 22=19
stabilimento: PISTOIA = VIA BONELLINA Tel. 28=78

Dove desidera ricevere la corrispondenza: PISTOIA = VIA ARDENI 5
CASBLIA POSTALE 164

Indirizzo Telegrafico: CASCAPECCHI = PISTOIA

Curriculum vitae e notizie circa l'attività svolta, benemerenze sociali, benemerenze culturali e civili:

Promotore ed iniziatore delle culture ortoflorofrutticole specializzate verso la fine del secolo XIX, ha dato ogni sua energia per il potenziamento e lo sviluppo di questa attività economica, che ha reso Pistoia il più importante Centro di produzione, operando validamente alla sua affermazione in campo nazionale ed internazionale e riuscendo a trasformare una modesta per quanto coraggiosa iniziativa, in un fattore economico che oggi investe cifre dell'ordine di miliardi. La trasformazione delle ordinarie culture agricole in culture ortoflorofrutticole specializzate ha rappresentato inoltre un fattore importantissimo di assorbimento di qualche migliaio di operai agricoli, che hanno così trovato lavoro continuativo e fonte di benessere sia per le loro famiglie, quanto per la collettività.

Tutta l'economia di Pistoia ha avuto un apporto finanziario di primo ordine non solo, ma questo apporto è sensibile anche in campo nazionale, perchè all'industria ortoflorofrutticola sono interessate anche altre attività come quella dei trasporti, degli imballaggi, dei macchinari ect.

Incarichi pubblici e privati:

MEMBRO DELLA COMMISSIONE EXTRA-MINISTERIALE AGRICOLTURA E FORESTE
PRESIDENZA DELLA ASSOCIAZIONE ORTICOLA PROFESSIONALE ITALIANA
PRESIDENZA DELLA SCUOLA TECNICA AGRARIA DI PISTOIA

Altre notizie interessanti:

FIRMA: *Enrico Capacci*



Fornitori delle RR. Case d'Italia, dei Giardini Vaticani, del Min. dell'Economia Nazionale delle principali Deputazioni Provinciali, dei Comuni del Regno e delle più importanti Scuole, Cattedre, Comizi e Consorzi Agrari

Lo Stabilimento

e tutti i suoi estesi viali sono sempre aperti ai Signori Visitatori: essi potranno rendersi conto della vastità delle diverse coltivazioni, delle innumerevoli collezioni di piante e della modicità dei prezzi. I proprietari si recheranno ad onore di dare loro tutti gli schiarimenti e spiegazioni che venissero richieste

Preveniamo la nostra Spettabile Clientela

che
avendo
preso accordi
con una Ditta seria
produttrice di Viti, siamo
in grado di poterle fornire
garantite a prezzi con-
venientissimi tanto
d'innesto che
americane

Parchi, Giar- dini, Frutteti

La Ditta si
incarica
del trac-
ciamento,
impianto e modificazione di
Parchi, Giardini, Frutteti, ecc.
con disegno e garanzia di
ottima riuscita. - Si assume
l'incarico per piantagioni di
strade comunali e provincia-
li. Garantisce la ripresa delle
pianfe fino al mese di Agosto
successivo, semprechè l'im-
pianto e l'assistenza siano
eseguiti sotto la sua Direzione

BOTANICA ORTICOLA

DESCRIZIONE, ILLUSTRAZIONE E CENNI PER LA COLTIVAZIONE DELLE PIANTE
ORNAMENTALI - FRUTTIFERE - ORTENSIE - AGRARIE - UTILI E NOCIVE - DEL

CAV. UFF. ONORATO TRAVERSO

CAPO TECNICO NELL'ISTITUTO ED ORTO BOTANICO DELLA
R. UNIVERSITÀ DI ROMA

Volume in-8° di pag. XVI-1368 con 1612 illustrazioni e
dizionario dei termini botanici - Prezzo Lire 85
Sono disponibili copie e fascicoli di pag. 80, a Lire 3
cadauno, per acquisti retali. - In vendita presso
l'Autore - Via Corsini 24 - Roma (29), presso la nostra
Ditta e dai principali librai.

**È il più pratico e completo libro moderno di flora-orticoltura, con chiare descri-
zioni, nomenclatura esatta delle piante e belle figure. Lo
raccomandiamo vivamente a tutti i nostri
Signori Clienti.**

INDICE

Aberia Caffra	Pag. 4	Lamponi	Pag. 9
Agave - Bonaparte - Cordilue ecc.	68	Loti o Kaki del Giappone	10
Albicocchi	3	Mandorli	10
Alberi e Arbusti fruttiferi	3	Magnolia Grandiflora	65
Alberi economici di grande utilità	42	Melagrani	11
Alberi e Arbusti sempreverdi	59-68	Meli	11-17
Anona Cherimolia	5	Nespolo del Giappone	17
Anona Triloba	5	Nespoli	18
Arbusti ed Arboscelli d'ornamento a fo-		Nerium Oleander	65
glia caduca	40-53	Noei	18
Arbusti rampicanti	53-55	Norme e condizioni	1
Asparagi	41	Nocciuoli	19
Azalea indica	59	Offerte speciali	40
Azzerruoli	5	Olivì	42
Bulbi e Tuberi in diverse specie	83	Pagamenti	1
Careioli	41	Palme e Cicadee	78-80
Carrubi	5	Peri	19-31
Castagni	5	Persea gratissima	22
Ciliegì	6	Peschi	32-36
Cipolle e Bulbi da fiore	84	Piante Alimentari	41
Conifere	69-78	Piante erbacee da fiore e ornamentali per	
Corbezzoli	7	aiuole e disegni a mosaico	82
Cornioli	7	Piante diverse da serra e tepidario	81
Cotogni	7	Piante di agrumi	4
Feiyea	8	Pini da frutto	30
Fichi	8	Psidium pyrifera	36
Fragole	41	Ribes a grappoli	36
Gelsi	43	Ribes uva spina	37
Giovani alberi e arbusti da vivaì, imbo-		Rhododendron	67
schimenti, siepi ecc.	44	Rose	57-58
Giovani piante fruttifere	44	Roveti a frutto grosso	37
Giovani piante resinose	44	Sorbi	37
Giuggioli	9	Susini	37-39
Gomi del Giappone	9	Semi da gran coltura per foraggi	85
Grandi alberi forestali a foglia caduca di		Semi d'ortaggio	85
pien'aria	45	Semi da fiore	87
Immunità Fillosserica	2		

Conto corrente Postale

Pubblicazione semestrale N. 55 - Settembre 1932

Allegato N° 3

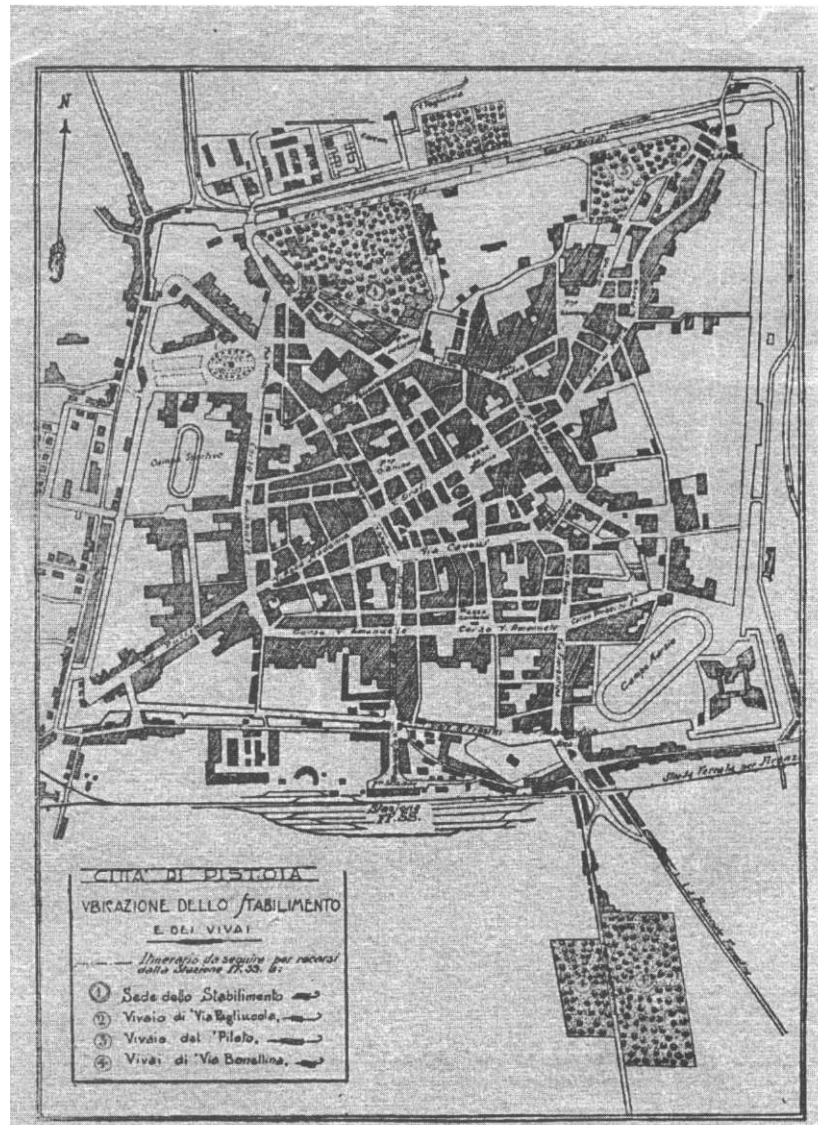
PREM. STABILIMENTO ORTICOLO

M. CAPECCHI & F^{GLI}

PISTOIA



CATALOGO GENERALE
AUTUNNO 1932 - PRIMAVERA 1933



GRANDE STABILIMENTO ORTICOLO M. CAPECCHI & FIGLI PISTOIA

SEDE PRINCIPALE:

PIAZZA DEL CARMINE - VIA DEGLI ARMENI, 3-5 - VIALE 28 OTTOBRE

ESTESI VIVAI:

**VIA DELLE MURA DI S. ONOFRIO - VIA DEI MERCATI - VIA PAGLIUCCOLA - VIA DEL MAGLIO
VIA DEL PILOTO E VIA BONELLINA (LOCALI PROPRI)**

Telefoni { Sede N. 22-19 Inviare la corrispondenza all'indirizzo
{ Vivai N. 22-67 M. Capecchi & Figli - Casella postale N. 37
Casella postale N. 37 Per telegrammi: Capecchi - Pistoia

CATALOGO GENERALE DELLE PIANTE E SEMENTI

Fornitori delle RR. Case d'Italia, della Città del Vaticano, del Ministero dell'Agr. e Foreste, delle principali Deputazioni Provinciali, dei Comuni del Regno e delle più importanti Scuole, Cattedre, Comizi e Consorzi Agrari.

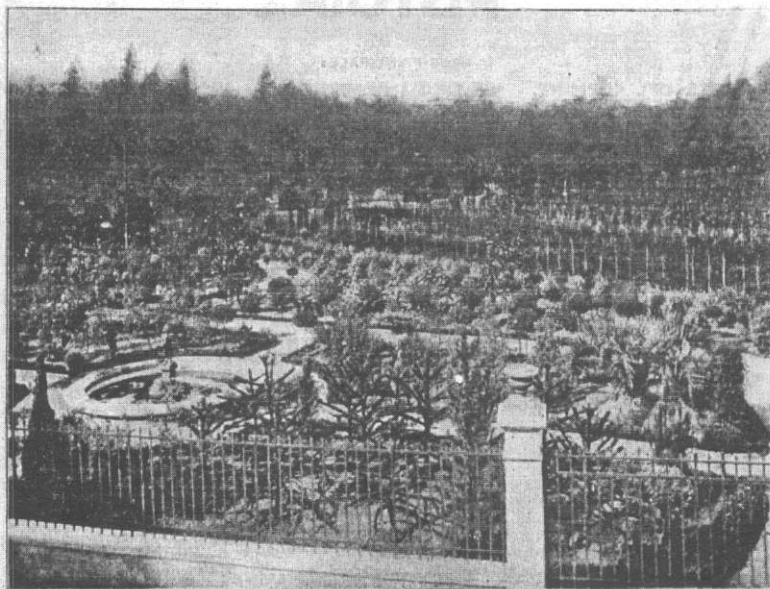
IL NOSTRO STABILIMENTO È UNO DEI PIÙ VASTI ED IMPORTANTI D'ITALIA

è sempre aperto a tutti quei Signori che vorranno onorarci della loro visita per rendersi conto personalmente della importanza e vastità delle diverse coltivazioni, delle innumerevoli collezioni di piante, della loro robusta vegetazione e dell'assoluta modicità dei prezzi. I proprietari si recheranno ad onore di dare tutti gli schiarimenti e spiegazioni richieste.

LA MIGLIORE RECLAME È QUELLA CHE CI VIENE FATTA DAI NOSTRI SIGNORI CLIENTI, DAI QUALI CI GIUNGONO GIORNALMENTE ATTESTATI DI SODDISFAZIONE.

PARCHI - GIARDINI - FRUTTETI

La Ditta si incarica del tracciamento, impianto e modificazione di PARCHI, GIARDINI, FRUTTETI ecc. con disegno e garanzia di ottima riuscita. Garantisce la ripresa delle piante fino al mese di Agosto successivo, semprechè impianto ed assistenza vengano eseguiti sotto la sua Direzione. La Ditta dispone di personale tecnico specializzato avendo eseguito innumerevoli giardini e parchi pubblici e privati.



Giardino della Sede (Veduta parziale).

CAV. UFF. ONORATO TRAVERSO
Capo Tecnico nell'Istituto di Orto Botanico della R. Università di Roma

BOTANICA ORTICOLA

DESCRIZIONE, ILLUSTRAZIONE E CENNI PER LA COLTIVAZIONE DELLE PIANTE FRUTTIFERE
ORNAMENTALI, ORTENS, AGRARIE - UTILI E NOCIVE.

Vol. in-8 di pagg. XV-168 con 151a illustrazioni e diagrammi dei termini botanici. Prezzo L. 45. Sono disponibili copie e fasc. di pagg. 50 e L. 3 collaudati, per acquisti rateali. In vendita presso l'Autore, Via Cassini, 24, Roma (opp. presso la nostra Ditta e dai principali librai).

Il più pratico e completo libro moderno di fito-orticoltura, con chiare descrizioni, nomenclatura esatta delle piante e con belle figure. Lo raccomandiamo vivamente a tutti i nostri Signori Clienti.

INDICE

Aberia Caltra	Pag. 8	Lamponi	Pag. 15
Agave - Bonapartea - Cordilyle ecc.	100	Laurus nobilis	99
Alberi e Arbusti fruttiferi	6	Ligustrum Japonicum e Ovalifolium	99
Alberi e Arbusti sempreverdi	92-105	Loti o Kaki del Giappone	16
Alberi economici di grande utilità	61	Magnolia Grandiflora	101
Albicocchi	6	Mahonia Aquifolium	101
Anona Cherimolia	9	Mandorli	17
Anona Triloba	9	Melagrani	17
Arbusti ed Arborecelli d'ornamento a foglia caduca	69-78	Meli	17-22
Arbusti rampicanti	88-91	Nerium Oleander	102
Arbutus Unedo	92	Nespoli	23
Asparagi	80	Nespelo del Giappone	23
Atriplex Halimus	92	Nocciuoli	23
Azalea indica	92	Noel	24
Azzurroli	9	Norme e condizioni	3
Bulbi e Tuberi di diverse specie	129	Offerte speciali	58-59
Buxus	94	Oliv	61
Camelia Japonica	95	Pagamenti	3
Carciofi	60	Palme e Cicadee	123-125
Carrubi	9	Peri	24-43
Castagni	9	Persea gratissima	43
Cilieg	10-13	Peschi	44-52
Cipolle e Bulbi da fiore	131	Piante alimentari	60
Commissioni	8	Piante di agrumi	7
Conifere	107-122	Piante diverse da serra e tepidario	126-127
Corbezzoli	13	Piante erbacee da fiore e ornamentali per aiuole e disegni a mosaico	128
Cornuoli	13	Pini da frutto	52
Cotogni	13	Pittosporum Tobira	102
Cure da aversi al ricevimento della merce	4	Prunus Laurus Cerasus	102
Epoche più opportune per le piantagioni	4	Psidium pyrifera	52
Evonimna Japonica	98	Quercus Ilex	103-104
Feltyon	13	Rhamnus Alaternus	104
Fichi	14	Rhododendron	105
Fragole	60	Ribes a grappoli	52
Gelsi	62	Ribes uva spina	53
Giovani alberi e arbusti da vivai, imboschimenti, siepi ecc.	63	Richesto e spedizioni	3
Giovani piante fruttifere	63	Rose	79-87
Giovani piante resinose	63	Roveti a frutto grosso	53
Giuggioli	14	Semi da fiore	133-135
Gomi del Giappone	14	Semi da gran coltura per foraggi	135
Grandi alberi forestali a foglia caduca di piena aria	64-68	Semi da orto	131-133
Ilex Aquifolium	98	Sorbi	53
Immunità Fillosserica	4	Susini	53-57
		Viburnum Tinus	105
		Viti	136

Allegato 4.1

Spedizione in abb. postale (Gruppo IV)
Pubblicazione semestrale n. 76
Settembre 1942 - XX

Grande Stabilimento Orticolo

M. Capechi & Figli



PISTOIA

SEDE PRINCIPALE: PIAZZA DEL CARMINE - VIA DEGLI ARMENI, 5
ESTESI VIVAI: VIA BONELLINA (lato destro e sinistro)
S. PIERINO (presso l'ingresso dell'Autostrada)

Supplemento al Catalogo generale N. 70
Autunno 1942

Vi preghiamo rivolgere la Vs. attenzione ai seguenti lavori che abbiamo eseguito recentemente:

Ospedali S. Orsola e Maggiore, Bologna - Ospedale Principe di Piemonte, Bergamo - Nuovo Ospedale Maggiore, Milano - Istituto Regina Elena - Istituto di Sanità Pubblica e Città Universitaria, Roma - Parchi e Giardini, Città del Vaticano - Parco e Giardino Pubblico dell'Aquila degli Abruzzi - Parco Villa Costanzi, Spello - Parco Villa Conte Guardabassi, Pila - Piantagioni stradali e Giardini della Bonifica Pontina - Istituto Gaslini, Quarto dei Mille - Parchi Sanatoriali Genova, Grosseto, Ascoli Piceno, Forlì, Salsomaggiore, Foggia, Bari, Jesi, Torre del Greco, Catanzaro - Parchi dei Castelli Gualino, Sestri Levante Villa dell'Ecc. Attolico, Roma, - Trasformazione del del R. Parco di Miramare, Trieste - RR. Terme di Castrocaro - Mostra Triennale della Terre Italiane di Oltremare, Napoli - Esposizione Universale, Roma Giardini dell'Ambasciata di Germania in Roma ecc.

*Attraverso l'esame di questo elenco, che annovera una piccola parte di lavori eseguiti in questi ultimi tempi, Vi renderete conto quale possa essere il grado raggiunto dalla nostra organizzazione. Vi citiamo dati di fatto, di indiscutibile valore, che Vi dimostrano, meglio di ogni altra parola, **quale sia l'importanza del nostro Stabilimento.***

Le migliori Cancellate autarchiche !

Urgenti disposizioni emanate dal Governo per fronteggiare i bisogni di guerra, hanno fatto demolire le cancellate di recinzione dei parchi, ville e giardini. Si impone ora la loro sostituzione con materiali autarchici. Quale migliore cornice alle Vostre proprietà di una bella siepe naturale? Fra le varie essenze in coltivazione siamo in grado di consigliarVi e fornirVi le più atte a dare siepi ornamentali difensive a colori variati a vostro piacere con splendidi effetti e con le quali realizzerete anche notevoli economie in confronto della spesa che incontrereste mettendo recinzioni in legname, cemento, ecc. Appreziate il nostro consiglio che abbina al vantaggio economico quello estetico.

Interpellateci e saremo ben lieti di mettere a Vostra piena disposizione le migliori piante coltivate da tecnici specializzati di provata capacità.

- Scelta accurata
- Imballo perfetto
- Spedizione celere

sono TRE ELEMENTI che distinguono i grandi dai piccoli Stabilimenti. Se non siete ancora nostri clienti, nel Vostro interesse, provateci e Vi renderete conto del grado raggiunto dalla nostra organizzazione.

Volete un'ottima GUIDA che Vi dia saggi consigli per l'impianto e la conservazione del Vostro ORTO, FRUTTETO, GIARDINO o PARCO? Fateci conoscere i Vostri desideri e sicuramente troveremo nella nostra

“ Collana Agrario-Botanica „

l'ultima di recente, quella pubblicazione che farà al caso Vostro, che potrete ricevere franca di porto e imballo qualunque sia la destinazione.

SEMI DA FIORE

	Il cont. for.	Tipica di varietà		Il cont. for.	Tipica di varietà
<i>Ageratum</i> , bianco	2,--	Prim.	<i>Heliotropium peruvianum</i> (Vainiglia).	1,50	A-P
» wendlandii	2,--	»	<i>Hibiscus roseo grandiflorum</i>	1,50	»
<i>Althea</i> (Maita rosa) in miscuglio	1,50	»	» coccinea rosso bello	1,50	»
<i>Allium</i> (Bianconeri) odorosi a fiore bianco	1,50	»	<i>Kochia Trichophylla</i> (volg. Cipressa)	1,50	Prim.
<i>Antirrhinum</i> (Bacche di Leone). Scelte misc.	1,50	»	<i>Iberis coronaria regia</i> (Tianpo)	1,50	»
<i>Aquilegia chrysantha</i>	1,50	»	» <i>Gibraltarica hybrida</i>	1,50	»
» <i>cerulea</i>	1,50	A-P	<i>Impatiens balsamina</i> (Beglioni) in	1,50	»
<i>Aster</i> a fiore pieno celeste	1,50	»	scelte varietà	1,50	»
» <i>bianca gigantea</i>	1,50	Prim.	» <i>camelia bianca fl. pl.</i>	1,50	»
» <i>pluma di struzzo</i>	1,50	»	» <i>nani strati</i>	1,50	»
» » <i>rosa</i>	1,50	»	» <i>solimane fl. pl.</i>	1,50	»
» <i>nana a fiore di crisantemo</i>	1,50	»	<i>Ipomoea</i> (Cavendish) in miscuglio	1,50	»
» <i>pyramidalis</i> in vari colori	1,50	»	» <i>rubra cerulea</i>	1,50	»
» <i>Sinensis</i> (Camela)	2,--	»	<i>Lantana camara</i>	1,50	»
<i>Beilisa perennis</i> (Prafelura) a fiore pieno	1,50	»	<i>Lathyrus odoratus</i> (Pisello odorato)	1,50	»
<i>Begoniini</i> a <i>Balsamina</i> a fiori doppi	1,50	»	<i>Lobelia Erynnis bleu</i> per bordure	1,50	»
<i>Begonia semperflorens alba</i>	2,--	»	» <i>Cristal Palace</i>	1,50	»
» <i>atropurpurea</i>	2,--	Aut.	<i>Lufa egiziana rampicante</i>	1,50	»
<i>Calceolaria hybrida</i>	1,50	»	<i>Lunaria argentea</i>	1,50	»
<i>Calendula meteor</i>	1,50	Prim.	<i>Lichnys</i> (Crece di Gerusalemme)	1,50	»
<i>Calliopais bicolor</i>	1,50	»	<i>Mimulus cardinalis</i>	1,50	»
<i>Canna fiorifera</i> in scelte varietà	1,50	»	<i>Mimosa pudica</i> (Sensitiva)	1,50	»
<i>Campanula calycanthema mista</i>	1,50	»	<i>Nyosotis alpestris</i> o <i>Non ti accordar</i>	1,50	»
<i>Caspicum</i> , <i>Peperoni</i> da ornamento per	1,50	»	di me	1,50	»
» <i>bordera</i>	1,50	»	<i>Nierembergia atroviolacea</i>	1,50	Aut.
<i>Celosia cristata nana</i> (Creste di gallo)	1,50	»	» <i>frutescens alba</i>	1,50	Prim.
» <i>cristata rosea</i>	1,50	»	<i>Papaver filicoides</i>	1,50	»
» <i>giaila</i>	1,50	»	» <i>Panillorum</i> in scelto assortimento	1,50	»
» <i>plumosa</i> (<i>Pyramidalis</i>)	1,50	»	» <i>soniferum fl. pl.</i>	1,50	»
» <i>sulfurea</i>	1,50	»	<i>Pelargonium zonale</i> ricco assortimento	1,50	»
<i>Centaurea candidissima</i> (Bluettes)	1,50	»	<i>Pentstemon gentianoides grandifl.</i>	1,50	»
<i>Chloranthus</i> (<i>Violaceincha</i>) in scelto mi-	1,50	»	» <i>murrayanus</i>	1,50	»
» <i>scoglio</i>	1,50	»	<i>Perilla hankiensis</i>	1,50	»
<i>Chrysanthemum carinatum</i>	1,50	»	<i>Petunia</i> <i>limbrata</i> in scelto miscuglio	2,--	A-P
<i>Cineraria hybrida grandiflora</i>	1,50	»	» <i>fl. pl. fenzulata doppia</i>	2,--	»
» <i>maritima</i>	1,50	»	» <i>fiore grande scempio</i>	2,--	»
<i>Clarkia elegans alba</i>	1,50	»	» <i>grandiflora</i> in scelto miscuglio	2,50	»
» <i>doppia rosea</i>	1,50	»	» <i>hybrida grandiflora fiore doppio</i>	2,--	»
<i>Cobaea scandens</i> rampicante	1,50	»	<i>Phlox Drummondii</i> in miscuglio extra	1,50	»
<i>Coleus grandiflorum</i> in scelto miscuglio	1,50	»	<i>Portulaca grandiflora</i> in miscuglio	1,50	»
<i>Cosmos bipinnata</i>	1,50	»	<i>Primula chinensis limbrata</i>	1,50	»
» <i>lutea</i>	1,50	»	<i>Pyretrum Portenifol. aur.</i> da bordura	1,50	»
<i>Convolvuli</i> (v. <i>Ipomoea</i>)	1,50	»	<i>Reseda Golia</i>	1,50	»
<i>Cynoglossum coelestinum</i>	1,50	»	» <i>Machet</i> (<i>Aucubia grossa</i>)	1,50	»
» <i>linifolium</i>	1,50	»	<i>Reseda odorata grandiflora</i>	1,50	»
<i>Dahlia grandiflora</i> strata mista	1,50	»	<i>Ricinus camthodgonels</i>	1,50	Prim.
» » a fiore di <i>Pecunia</i>	1,50	»	<i>Salvia coccinea</i>	1,50	»
<i>Datura arborea</i>	1,50	»	» <i>patens</i>	1,50	»
» <i>fastuosa alba</i>	1,50	»	» <i>plendens</i> (<i>Palla di fuoco</i>)	1,50	»
<i>Dolichum formosum</i> (Fior Cappuccio)	1,50	»	<i>Scabiosa atropurpurea</i> (<i>Redocilla</i>)	1,50	»
<i>Dianthus barbatus fl. pl.</i> (<i>Viola dei</i>	1,50	»	<i>Silene armeria rossa</i>	1,50	»
» <i>poeti</i>)	1,50	Aut.	» <i>compacta</i>	1,50	»
» <i>chinensis</i> (<i>Medici</i>)	1,50	»	» <i>pendula rossa</i>	1,50	»
» <i>diadema</i>	1,50	»	<i>Statice tortarica</i>	1,50	»
» <i>plumaria alba</i> (<i>Mignardie</i>)	1,50	A-P	<i>Tagetes</i> (<i>Pazote nana</i>) in varietà	1,50	»
» <i>Margherita</i> (<i>Girafanti ripianti</i>) fl.	1,50	»	<i>Talictum patens</i>	1,50	»
» <i>pl. in scelta celeri</i>	1,50	»	<i>Trachelium corulea</i>	1,50	»
<i>Gailardia grandiflora</i>	1,50	Prim.	<i>Tropaeolum lechianum</i> (<i>Nastur</i>) in	1,50	»
<i>Gerani zonati</i> in miscuglio	1,50	Aut.	miscuglio	1,50	»
<i>Gladiolus gandavensis extra</i>	1,50	Prim.	<i>Verbena grandiflora</i>	1,50	»
<i>Godetia amara rosa</i>	1,50	»	» <i>hybrida strata</i> in scelto miscuglio	1,50	»
<i>Gomphrena globosa alba</i> (<i>Amoranti</i>)	1,50	»	<i>Viola maxima</i>	1,50	»
» <i>rosa</i>	1,50	»	» <i>tricolor Germania</i> (<i>Paust</i> o <i>Viola</i>	1,50	»
» <i>rossa</i>	1,50	»	» <i>del pastore</i>)	1,50	Aut.
<i>Gypsophila elegans</i>	1,50	»	» <i>tricuspidata</i>	1,50	»
<i>Helianthus nanus fl. pl.</i> (<i>Girasole</i>)	1,50	»	<i>Viscaria elegans picta</i>	1,50	Prim.
<i>Holyerium monstrosum fl. pl.</i> (<i>Sem-</i>	1,50	»	<i>Zinnia elegans fl. pl.</i> in scelto miscuglio	1,50	»
» <i>precata</i>)	1,50	»	» <i>elegans nana a fiore doppio</i>	1,50	»
			» <i>robusta a fiori grandifl.</i>	1,50	»
			» <i>miniatura fl. pieno</i>	1,50	»

SEMI DA GRAN CULTURA PER FORAGGI

Erba medica

Ginestrino

Loglio d'Inghilterra o Ray-Grass

Lupinella senza guscio

Trifoglio violetto

Trifoglio bianco ladino (Trifolium repens)

Trifoglio rosso (Trifolium incarnatum)

Prezzi per corrispondenza

SEMI DI ORTAGGI

	Il seml. litro	Costo pr. litro	Epoca di semina		Il seml. litro	Costo pr. litro	Epoca di semina
Acetosella a foglie larghe di Belleville	2,-	8,-	Aprile	Fagioli nani (<i>Pinocchio rosso</i>)	2,-		Marzo
Anguria (v. <i>Cocomero</i>)	2,-	8,-	Marzo	» nani (gentili o dall'occhio)	2,-		»
Aparagio comune di Toscana	2,-	8,-	»	Fava comune grossa	2,-		Gen.-Mar.
» colossali di Connoyers	2,-	8,-	»	Finocchio dolce comune	2,-	12	Mar.-Apr.
» Argenteuil primitivo	2,-	8,-	»	» dolce di Firenze	2,-	12	»
» Argenteuil tardivo	2,-	8,-	»	Indivia ricciuta da estate	2,-	15	Mar.-Mag.
» violetto d'Olanda	2,-	8,-	»	» ricciuta da inverno	2,-	15	Log.-Ag.
Barbabetola paonazza d'Egitto	2,-	12	Febbraio	» scurita bianca da estate	2,-	15	Mar.-Mag.
» precocissima	2,-	12	»	» tonda e verde da inverno	2,-	15	Log.-Ag.
» rassa comune	2,-	12	»	Lattuga bionda da inverno	2,-	15	Mar.-Log.
» rassa lunga d'America	2,-	12	»	» bionda da estate	2,-	15	»
» rassa lunga precoce	2,-	12	»	» bruna da estate	2,-	15	»
Basilico a foglie grandi verdi	2,-	15	»	» romana bionda da inverno	2,-	15	Ag.-Ott.
» a foglie piccole	2,-	15	Aprile	» romana rossa da estate	2,-	15	Mar.-Log.
Bietola a costole bianche	2,-	6,-	»	» romana rossa da inverno	2,-	15	Ag.-Ott.
» bionda comune	2,-	6,-	Febbraio	» sanguigna da estate	2,-	15	»
» a costole rosse del Chili	2,-	6,-	»	Minutina o Barba di Cappuccino	2,-	18	Marzo
Cardo pieno senza spine	2,-	11,50	»	Peperone Colombo grosso	2,-	18	Mar.-Apr.
Carota gialla lunga	2,-	18	Aprile	» comune per solito aceto	2,-	15	»
» rassa corta primitiva d'Olanda	2,-	18	Febbraio	» giallo grosso	2,-	15	»
» mezza lunga di Nantes	2,-	18	Feb.-Sett.	Patenciano violetto lungo (<i>Medan-za</i>)	2,-	20	»
Cavolo di Bruxelles comune	2,-	28	»	Pimpinella o Salvastrella co-	2,-	12	»
» nani migliorato	2,-	28	Giugno	» nane	2,-	12	Nov.-Mar.
» cappuccio primitiva di Napoli	2,-	35	»	Pisello nani meraviglia d'America	2,-	»	»
» quintale o grosso di Germania	2,-	35	Feb.-Sett.	» nani precocissimi	2,-	»	»
» bianco grosso	2,-	30	Mar.-Apr.	» rampicante nostrale	2,-	»	»
» di Pisa precoce	2,-	30	»	Pomodoro di ficarazzi molto pre-	2,-	15	Feb.-Mar.
» di Milano o verzotto da inverno	2,-	30	Sett.-Feb.	coco	2,-	15	»
» verde di Piacenza	2,-	35	Giug.-Ag.	» Re Umberto	2,-	»	»
» ricciato nero o Broccolo di Can-	2,-	30	»	» grosso raso liscio da esperia-	2,-	15	»
» di Canadoli	2,-	30	»	» zione	2,-	»	»
» fiore (<i>Toscana o primitiva</i>)	4,50	120	Mag.-Ag.	» scuriti a mazzi (eccellente ri-	2,-	15	»
» fiore carnevalesco	4,50	120	Mag.-Giug.	» riata da conservarsi per l'inverno	2,-	15	»
» fiore toscano tardivo	4,50	120	Giug.-Ag.	Peperone o Melone in diverse var.	2,-	10	Feb.-Apr.
Cetriolo corto precoce	2,-	10	»	Porro grosso d'Italia	2,-	20	Gen.-Mar.
» lungo o grosso	2,-	10	Aprile	Prezzemolo comune	2,-	35	»
Cicoria comune (<i>Radicchio</i>)	2,-	8,-	»	» a foglie di felci	2,-	35	»
» di Bologna a foglie grandi	2,-	8,-	Mar.-Sett.	Radicchio (v. <i>Cicoria</i>)	2,-	8,-	Feb.-Ott.
Cipolla comune	2,-	30	»	Radice o Ravanello bianco lungo	2,-	8,-	»
» grossa bianca	2,-	30	Giug.-Ag.	» bionda tonda	2,-	8,-	»
» grossa dolabrata	2,-	30	»	» rassa lunga	2,-	8,-	»
» rossa schiacciata veruna	2,-	30	»	» rassa tonda	2,-	8,-	»
Cocomero o Anguria apelpa bianca	2,-	10	»	Rapa bianca schiacciata	2,-	4,-	Log.-Ag.
» a polpa rossa	2,-	10	Mar.-Apr.	» bionda lunghia	2,-	4,-	»
Fagioli rampicanti (bianco o gentile)	2,-	»	Marzo	Sedano migliorato d'Arezzo a co-	2,-	25	Feb.-Apr.
» » (cappone bianco)	2,-	»	»	stole piene	2,-	25	»
» » di Algeria a buccia	2,-	»	»	Spinacio a foglia di lattuga	2,-	6,-	Feb.-Ott.
» » della Lima o mon-	2,-	»	»	» verde cupo da estate	2,-	6,-	»
» nani senza tralci (<i>Pinocchio giul-</i>	2,-	»	»				

[illegible]

60		Grande Stabilimento Orticolo M. Capocchi & Figli - Pistoia	
<i>Hypericum Calycinum</i>	Pag. 37	<i>Nocce</i>	Pag. 5-16
<i>Ilex sempervirens</i>	25	<i>Nocce nero d'america</i>	20
<i>Ilex polycarpa</i>	20	<i>Noceutioli</i>	7-16
<i>Ilex aquifolium</i>	37	<i>Offerte speciali rosai</i>	32
<i>Indigofera dosua</i>	24	<i>Olea</i>	40
<i>Iponomea alba pandorata</i>	33	<i>Olea Europea</i>	16
<i>Iris</i>	56	<i>Olea fragrans</i>	40
<i>Jasminum</i>	24-33-37-54	<i>Oleandra</i>	40
<i>Josolepis gracilis</i>	54	<i>Oleario Hanstii</i>	40
<i>Juglans nigra</i>	30	<i>Olivi</i>	15-16
<i>Juglans regia</i>	16-20	<i>Olmo</i>	14-22
<i>Juniperus</i>	18-19	<i>Oppio</i>	14-18
<i>Justicia carnea</i>	54	<i>Ontano</i>	17-18
<i>Kaki</i>	5-16	<i>Ortenzia</i>	25
<i>Kalmia latifolia</i>	37	<i>Osmanthus</i>	40
<i>Kentia</i>	53	<i>Paeonia arborea</i>	25-55
<i>Kortia (v. Choroeros)</i>	23	<i>Palmaria aculeatus</i>	17
<i>Rolentaria paniculata</i>	17-20-24	<i>Palme e Cycadee</i>	53
<i>Kubia del Giappone</i>	33	<i>Pandanus</i>	53
<i>Lagerstroemia</i>	20-21-25	<i>Pasiflora Cereulea</i>	53
<i>Lantana</i>	4-5	<i>Pavonia</i>	54
<i>Lantana Camara</i>	54-55	<i>Paulownia Imperialis</i>	17
<i>Larix</i>	18-19	<i>Pelargonium</i>	55
<i>Letania Bostonica</i>	53	<i>Pentstemon Gloxinoides</i>	55
<i>Lauro del Portogallo</i>	41	<i>Pero</i>	7-8-9-13-16
<i>Lauro regio</i>	17-18-41	<i>Periploca graca</i>	53
<i>Laurus</i>	17-37	<i>Pierowskia striplifolia</i>	25
<i>Leccio (v. Quercus Ilex)</i>	41	<i>Persea gratissima</i>	9
<i>Lentaggine</i>	42	<i>Peschi</i>	9-10-11-13-17
<i>Lespedeza Bicolor</i>	25	<i>da fiore</i>	23
<i>Leostemum Uliginosum</i>	55	<i>Petunia</i>	55
<i>Leycesteria formosa</i>	25	<i>Poncila thumbergiana</i>	53
<i>Libocedrus</i>	49-50	<i>Phalangium</i>	54
<i>Lilabona Floribunda</i>	54	<i>Philadelphus</i>	17-25
<i>Ligustrum</i>	17-20-37-38-39	<i>Phlaidendron pertusum</i>	54
<i>Limon</i>	3	<i>Phoenix</i>	53
<i>Lippia</i>	25-55	<i>Phlox</i>	55
<i>Liquidambar styraciflua</i>	20	<i>Platanus</i>	54
<i>Licodendron Talipifera</i>	20	<i>Platanus serrulata</i>	40
<i>Lobelia Erinus</i>	55	<i>Phyllirea Angustifolia</i>	40
<i>Lonicera</i>	23	<i>Physianthus albens</i>	33
<i>Loti del Giappone</i>	5-16	<i>Piante alimentari</i>	15
<i>Loti d'Italia</i>	16	<i>Piante da scita e tiephario</i>	54
<i>Madura Australica</i>	17	<i>Piante erbacee da fiore e ornati</i>	54-55
<i>Magnoliaceae</i>	10-19-24	<i>Pino da frutto</i>	11
<i>Magnolia a foglia caduca</i>	25	<i>Pino</i>	18-50-51
<i>persistente</i>	29	<i>Pippi</i>	15-21
<i>Malonia</i>	17-32	<i>Pittosporum tobira</i>	17-40
<i>Malus communis</i>	16	<i>Platanus</i>	17-20
<i>acorta</i>	16	<i>Plumbago</i>	25-33-34
<i>da fiore</i>	20-25	<i>Poinciana Gilliesi</i>	25
<i>Mandarin</i>	3	<i>Poinciana Pulcherrima</i>	54
<i>Mandevilla Suaveolens</i>	33	<i>Polygonum</i>	33
<i>Mandorli</i>	5-16	<i>Polipodium Palmata</i>	54
<i>Martica Giugiolina</i>	16	<i>Populus</i>	17-20
<i>Mazza di S. Giuseppe</i>	49	<i>Porcellana del mare</i>	34
<i>Melagrani</i>	5	<i>Potentilla Fruticosa</i>	25
<i>Melagoli</i>	2	<i>Pistoline</i>	58
<i>Meli</i>	5-6-13-16-25	<i>Primula</i>	55
<i>Melia Azederah</i>	17-20	<i>Pritchardia filifera</i>	55
<i>Mespilus</i>	29	<i>Prunopitys elegans</i>	51
<i>Metrosideros Robustum</i>	29	<i>Prunus</i>	12-20-25-26
<i>Mimosa arborea</i>	17-18	<i>Lauro Cerasus</i>	16-40-41
<i>Morus (v. Gelsi)</i>	15	<i>Laustanica</i>	16-40-41
<i>Moro della China</i>	19	<i>Myrsineana</i>	13
<i>Muhlenbeckia complexa</i>	33	<i>Pissardi atropurpurea</i>	12-20
<i>Musa</i>	54	<i>Pseudotsuga</i>	51
<i>Myrica cerifera</i>	29	<i>Padium Pyrifera</i>	11
<i>Myrtus</i>	29	<i>Punica Granatum</i>	5-17-25
<i>Narcisi</i>	56	<i>Pyrene comensis</i>	16-29
<i>Nandina domestica</i>	29	<i>Pyretum hybridum</i>	55
<i>Nepeta Mussini</i>	25	<i>Quercus a foglia caduca</i>	17-21
<i>Nephrolepis Bostoniensis</i>	54	<i>Ilex</i>	41
<i>Nerium Oleander</i>	49	<i>Suber</i>	42
<i>Nespoli di Germania</i>	7	<i>Ranuncoli</i>	56
<i>Nespoli del Giappone</i>	7	<i>Raphiolepis</i>	42
<i>Nerobergia</i>	55	<i>Raphia salicifera</i>	53
<i>Retinospora</i>	Pag. 18-17-18		
<i>Rhamnus alaternus</i>	25		
<i>Rhas</i>	33		
<i>Rhynchospermum</i>	11-25		
<i>Ribes</i>	54		
<i>Richardia africana</i>	17-21		
<i>Robinia</i>	42		
<i>Rododendron</i>	17		
<i>Rosa canina</i>	27-28-29-30-31-32		
<i>Rosa</i>	56		
<i>Rosellina</i>	42		
<i>Rosmarinus officinalis</i>	11		
<i>Roveti</i>	54		
<i>Rutheekia Laciniale</i>	42		
<i>Ruscus</i>	54		
<i>Russelia Yucca</i>	53		
<i>Sabal Adansonii</i>	21		
<i>Salice piangente</i>	18-20-51		
<i>Salismania adiantifolia</i>	21		
<i>Salix</i>	42-55		
<i>Salvia</i>	55		
<i>Saxifraga</i>	51		
<i>Sciadopitys Verticillata</i>	42		
<i>Schinus molle</i>	53		
<i>Scorothia elegans</i>	55		
<i>Sedum</i>	57		
<i>Scuti da fiore</i>	58		
<i>da ortaggio</i>	58		
<i>per foraggio</i>	51		
<i>Sequoia gigantea</i>	42		
<i>Skimmia</i>	53		
<i>Solanum</i>	17-21-22		
<i>Sopora</i>	11-22		
<i>Sorbi (v. Sorbus)</i>	17-19		
<i>Spaccasassi (v. Celtis)</i>	17		
<i>Sporium Juncum</i>	17		
<i>Spinolano</i>	17		
<i>Spino Christi</i>	17		
<i>Spiraea</i>	25		
<i>Staphylea</i>	26		
<i>Stephanandra</i>	26		
<i>Sterculia Platanifolia</i>	22		
<i>Strolanthos Dyerianus</i>	54		
<i>Susini</i>	12-11		
<i>Symphoricarpos</i>	26		
<i>Syringa o Lilla</i>	17-22-26		
<i>Tamarix</i>	51		
<i>Taxus</i>	16-51		
<i>Taxodium disticum</i>	17-18		
<i>Testecchia</i>	17-22		
<i>Tilia o Tigli</i>	18-51-52		
<i>Thaya</i>	52		
<i>Thuyopsis</i>	54		
<i>Tradescantia</i>	55		
<i>Trioma ovata grandiflora</i>	55		
<i>Tsuga canadensis</i>	56		
<i>Tuberosi</i>	56		
<i>Tulipani</i>	13-14		
<i>Ulmus</i>	15-22		
<i>Uva spina</i>	11		
<i>Vainiglia</i>	55		
<i>Verbena</i>	42-55		
<i>Veronica</i>	26-32		
<i>Viburnum</i>	33		
<i>Vinca</i>	55		
<i>Viola Tricolor maxium</i>	23		
<i>Virgilia Lutea</i>	17-26		
<i>Vitex Agnus Castus</i>	33		
<i>Vito del Canada</i>	33		
<i>Viti</i>	33		
<i>Vitex Weltschi</i>	42		
<i>Washingtonia robusta</i>	56		
<i>Weigelia</i>	33		
<i>Wellingtonia gigantea</i>	42		
<i>Wistaria Chinesis (v. Gleini)</i>	4		
<i>Yucca</i>			
<i>Zyziphus sativa</i>			

Comm. Torelli Capocchi - Direttore responsabile

Tip. Cav. A. Pacinelli & C. - Pistoia